

Pal'mag

MAGAZINE DE LA VILLE DE PALAISEAU

#284 > février 2024

TRANSITION ÉCOLOGIQUE

> **Un avenir durable**
qui s'écrit au présent

ville-palaiseau.fr



- 3 > Édito du Maire
- 4 > Enquête d'opinion
- 8 > Instantané
- 11 > Actus
 - Du mouvement place de la Victoire
 - 16 > Quand les JO renaissent...
- 18 > Grand angle
 - Des vœux olympiques
- 20 > Dossier
 - Transition écologique
- 24 > Et sur notre territoire
 - Le Paris-Saclay Summit
- 25 > Entre nous
 - Humour libre à la Passerelle
- 27 > Portrait : Zahra Nasri
- 28 > Tribunes
 - Paroles de la majorité et de l'opposition
- 31 > Palaiseau pratique
 - Carnet de l'état civil
 - Infos pratiques



8



11



16



20



25



Portrait : Zahra Nasri

27

MAGAZINE MUNICIPAL DE LA VILLE DE PALAISEAU

#284 - février 2024

Directeur de la publication
Grégoire de Lasteyrie,
Maire de Palaiseau

Directrice de la communication
Anne-Sophie Bodarwé
Rédacteurs
Maylis de Blic
Armelle Nébilon
Pierre Sarniguet
Frédéric Sugnot

Création graphique
Sophie © Pardo

Agenda
Olivier Cusac

Crédits photos
Service communication
de Palaiseau, Freepik,
Diego Salamanca, Clémence
Losfeld, Terre et Cité, Malo
Paysage, Stéphane Deletang,
Léo-Paul Cosson, Ménéstrel
Production, Artur Arzoyan,
Xavier Vachy Photogenix

Distribution
Boitauxlettres IDF

Publicité
CMP : David Tiefenbach
06 70 21 07 12

Impression
sur 100 % papier recyclé
en 18 600 exemplaires
Imprimé en France par
DESBOUIS-GRESIL
91230 MONTGERON

Service communication
01 69 31 93 00
www.ville-palaiseau.fr
redaction@mairie-palaiseau.fr

**Vous n'avez pas reçu
le magazine ?**
Signalez-le
www.ville-palaiseau.fr
01 69 31 93 00

Édito



VŒUX 2024

Une année dont nous devrions nous souvenir longtemps !

Chères Palaisiennes, chers Palaisiens,

Vous étiez très nombreux le 13 janvier dernier au théâtre de la Passerelle pour célébrer ensemble cette nouvelle année placée sous le signe du sport et des Jeux Olympiques. Cette journée fut, comme chaque année, l'occasion pour moi de vous adresser tous mes vœux de santé, de réussite et de bonheur.

Elle fut surtout l'occasion de vous présenter les principaux projets des mois à venir. 2024 sera à ce titre une année exceptionnelle.

Pour notre centre-ville, tout d'abord, avec la végétalisation prochaine de la place de la Victoire et l'arrivée au printemps d'une guinguette éphémère, avant l'installation d'une brasserie-restaurant en 2025 !

En matière d'éducation ensuite avec la rénovation complète de l'école élémentaire Joliot-Curie, qui débutera cet été, et la pose de la 1^{re} pierre du futur groupe scolaire du quartier de l'École polytechnique. En parallèle, c'est un grand plan dédié à la réussite de nos jeunes et à l'égalité des chances qui verra le jour, au-delà du scolaire, d'ici l'été prochain. Un plan qui se traduira par la mise en place d'actions dans différents domaines. Il s'attachera à favoriser la pratique sportive, l'accès de tous à la culture ou encore l'accompagnement à la parentalité.

Ce sera aussi une grande année en matière de santé avec trois projets phares : l'ouverture d'une maison de santé de 9 cabinets en centre-ville, la création d'une bourse communale d'aide à l'installation de jeunes médecins et

l'arrivée d'un médico-bus présent plusieurs jours par mois dans tous nos quartiers.

2024 sera, enfin, une grande année pour la fraternité palaisienne, avec deux événements qui feront date dans l'histoire de notre Ville : le passage de la flamme olympique le 22 juillet prochain et la signature de notre nouveau jumelage avec la ville de Boyarka en Ukraine.

Bref, 2024 sera une année dont nous devrions nous souvenir longtemps, une année que je me réjouis de vivre à vos côtés !

Bien chaleureusement,

Grégoire de Lasteyrie

GRÉGOIRE DE LASTEYRIE,

Votre Maire

> monsieurlemaire@mairie-palaiseau.fr

Enquête d'opinion

RÉSULTATS

90% des Palaisiens satisfaits de vivre à Palaiseau !

Pal'mag présente les résultats de l'enquête d'opinion menée par la Ville en décembre 2023. Cette étude a été conduite par l'IFOP, un institut réputé et indépendant. L'objectif était d'évaluer de manière transparente, la perception des habitants sur les politiques publiques mises en œuvre par l'équipe municipale depuis 2020. Le but est d'ajuster la feuille de route et de mieux répondre aux attentes des Palaisiens.



UNE MÉTHODE ÉPROUVÉE ET REPRÉSENTATIVE

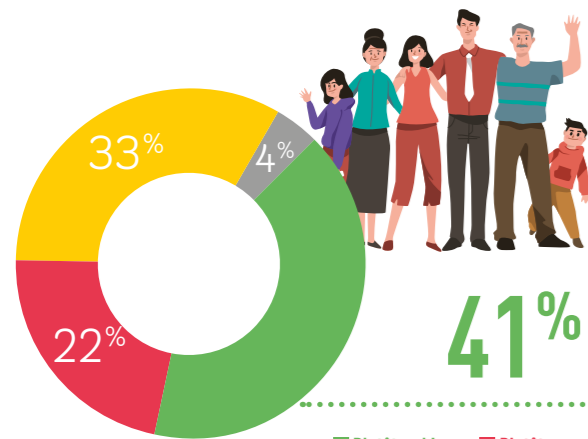
605 personnes représentatives de la population de la ville de Palaiseau en termes d'âge, de sexe et de catégorie professionnelle ont été sollicitées. Le quartier de résidence des personnes interrogées a également été pris en compte, permettant ainsi d'assurer une représentation équilibrée des habitants. **Les interviews ont été réalisées par téléphone entre le 15 et le 23 décembre 2023** par l'IFOP, un institut de sondage de référence pour réaliser les enquêtes en toute transparence.

DES RÉSULTATS PARTAGÉS EN TOUTE TRANSPARENCE

90% des Palaisiens déclarent être satisfaits de vivre à Palaiseau, contre 76 % de l'ensemble des habitants de communes franciliennes.



90% des Palaisiens sont satisfaits



41% des Palaisiens ont le sentiment que leur commune a changé plutôt en bien depuis 2020.

■ Plutôt en bien ■ Plutôt en mal ■ Elle n'a pas changé ■ Ne se prononce pas



> UN CONTEXTE DE DÉBUT DE MANDAT QUI A RALENTI LA MISE EN ŒUVRE DES PROJETS

Malgré la pandémie de Covid-19 qui a retardé la mise en place des projets, **les équipes municipales ont redoublé d'efforts** afin de permettre aux Palaisiens de bénéficier rapidement des avantages de la mise en œuvre concrète de ces nouvelles initiatives.

64%

des habitants estiment que les engagements de la municipalité ont été tenus depuis l'élection de mars 2020



69%

des Palaisiens sont satisfaits du travail accompli



68%

des Palaisiens pensent que la municipalité utilise bien l'argent des impôts locaux



> Retrouvez en détail le résultat de l'enquête IFOP sur « Le climat municipal à Palaiseau »



Enquête d'opinion

> LES PALAISIENS CLASSENT LA SANTÉ, L'ÉDUCATION ET LES TRANSPORTS COMME LES PREMIÈRES PRIORITÉS NÉCESSITANT L'INTERVENTION DE LA MUNICIPALITÉ.

Des sujets dont la Ville s'est déjà emparée et qui vont bientôt entrer dans une phase concrète de mise en œuvre.

UNE RÉPONSE LOCALE À UN PROBLÈME NATIONAL

Une maison de santé de **9 cabinets médicaux verra bientôt le jour en centre-ville** à la place des locaux de la CPAM, qui pourra accueillir de nouveaux praticiens. Les travaux vont débuter en 2024 pour une ouverture au public début 2025.

Une **bourse communale d'aide à l'installation d'étudiants en médecine** va être déployée par la Ville afin d'inciter des internes à s'installer durablement à Palaiseau, c'est-à-dire pour une période d'au moins 5 années, au sein de notre maison de santé. Également, dès le printemps, un cabinet d'un genre nouveau pour aller au plus près des quartiers et de ceux qui ont du mal à se déplacer : un **médico-bus, présent plusieurs jours par mois** dans nos quartiers.

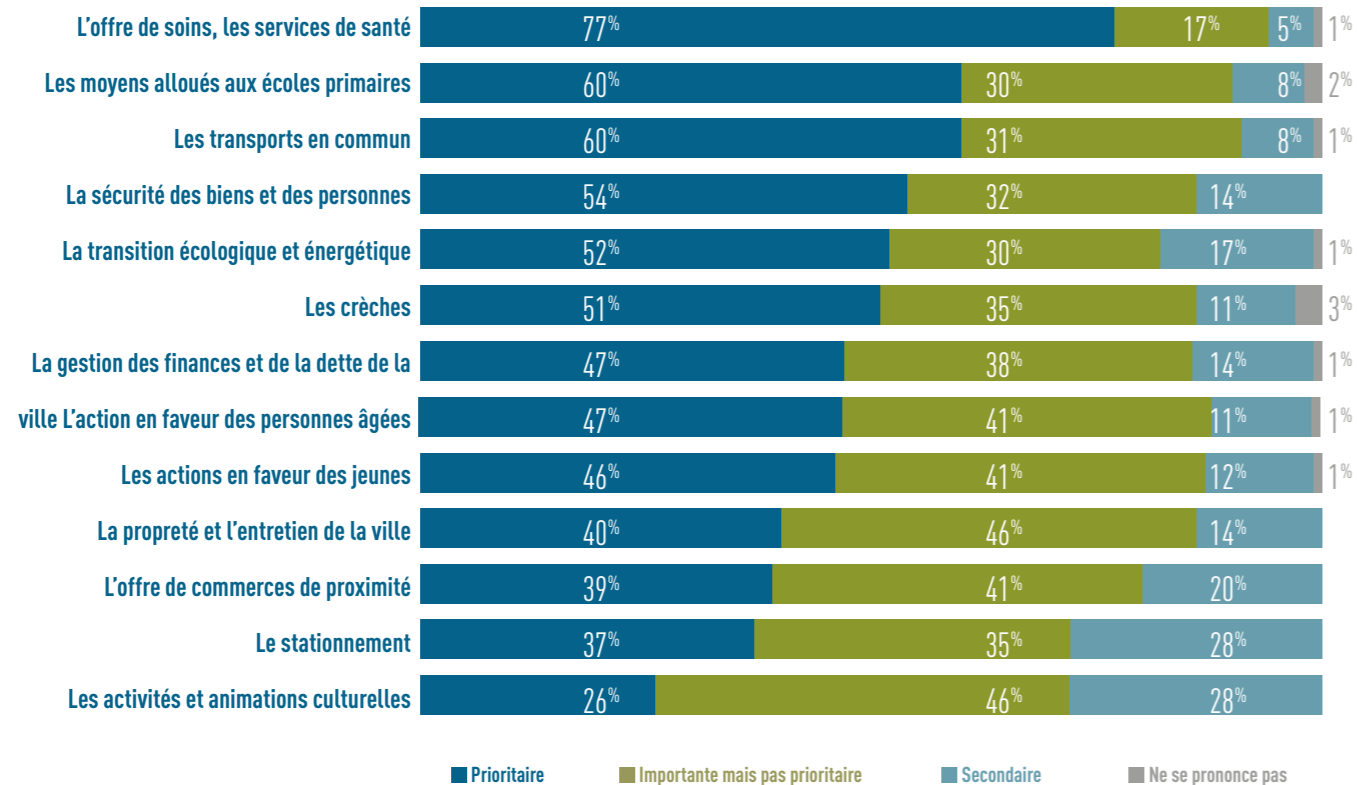
L'ÉCOLE EST LE 1^{ER} POSTE D'INVESTISSEMENT DE LA VILLE

16 millions d'euros déjà été investis pour nos enfants depuis 2014. Les travaux de rénovation de l'école Joliot-Curie élémentaire vont commencer cet été.

Il s'agit d'un projet à près de **8 millions d'euros, le plus gros jamais porté par l'équipe municipale en matière scolaire**. Cette école rénovée qui devrait ouvrir en 2025, sera un exemple en matière d'écologie et de consommation d'énergie. 2024 sera également une grande année en matière d'éducation puisque la 1^{re} pierre sera posée sur le futur groupe scolaire du quartier de l'École polytechnique.

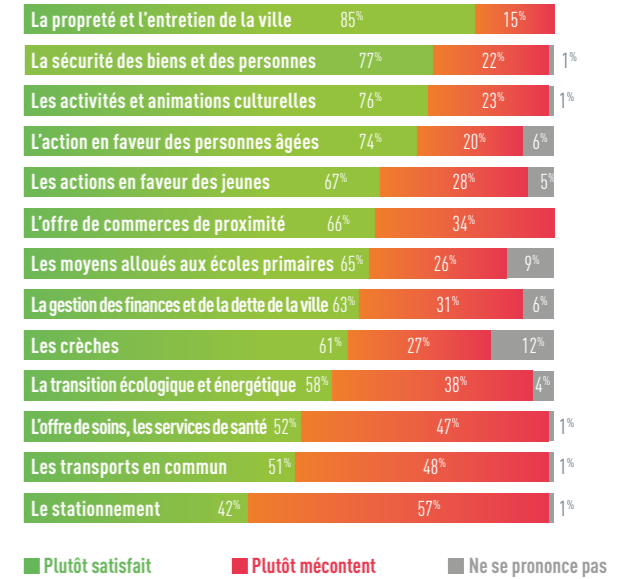
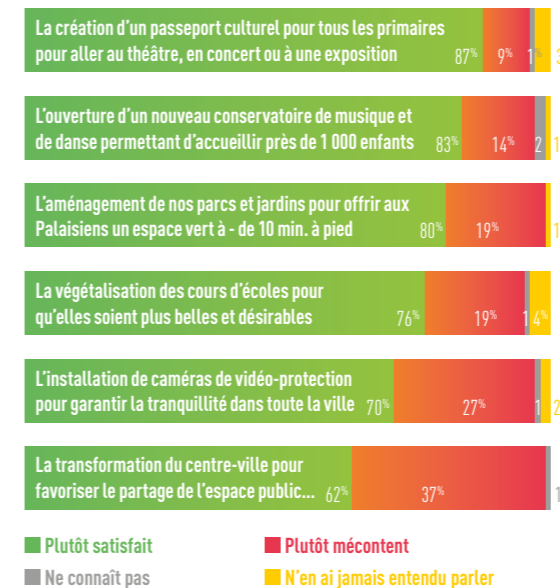
LES ÉLUS MOBILISÉS POUR L'AMÉLIORATION DES TRANSPORTS

Les nouveaux aménagements mis en place en 2021 sur la ligne du RER B devaient permettre une amélioration de l'offre de service pour les Palaisiens. Deux ans après, le Maire a saisi la RATP afin de lui faire part de sa profonde insatisfaction alors que le fossé est énorme entre les statistiques de qualité de service annoncées et la réalité vécue chaque jour par les usagers qui constatent une forte dégradation. Suite à un audit indépendant sur l'exploitation du RER B, **14 actions vont être mises en œuvre par la RATP et la SNCF pour permettre d'inverser la tendance sur la ligne et de regagner en régularité.**



> COMMENT JUGEZ-VOUS L'ACTION MENÉE PAR LA MUNICIPALITÉ ?

Les habitants de Palaiseau témoignent d'une appréciation particulière envers les efforts déployés par la municipalité pour maintenir la propreté de leur ville. **La sécurité, les activités culturelles et l'attention portée aux seniors sont également fortement valorisées**, traduisant ainsi l'efficacité des actions entreprises ces dernières années sur ces sujets.

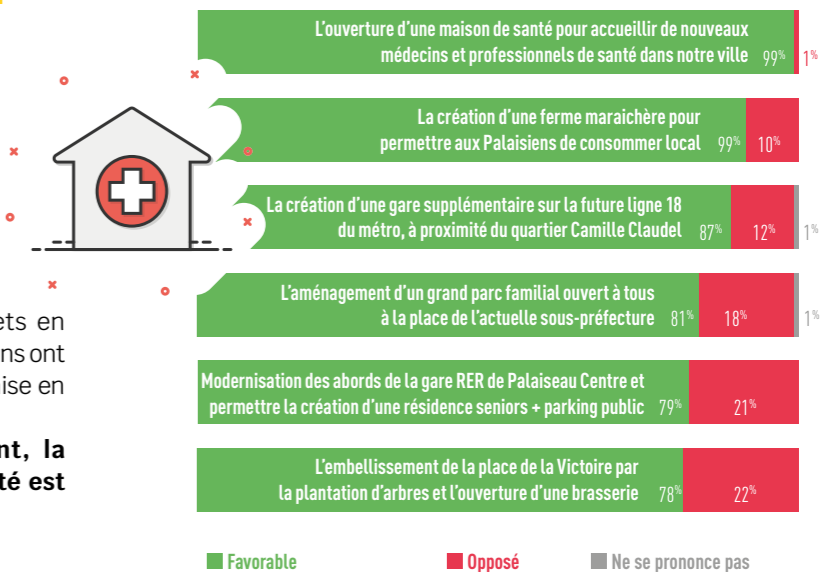


Les actions initiées par l'équipe municipale suscitent une appréciation positive.

Le passeport culturel, ayant ouvert la voie à plus de 4 000 jeunes Palaisiens pour accéder à des apprentissages artistiques, remporte un fort soutien. De même, **la transformation en cours du centre-ville, qui a déjà conquis plus de 60 % des résidents**, témoigne du succès de cette initiative de revitalisation urbaine.

Enfin, interrogés sur les nouveaux projets en cours d'élaboration sur leur ville, les Palaisiens ont massivement exprimé leur soutien à leur mise en œuvre.

En tête de liste, et sans étonnement, la perspective de la future maison de santé est particulièrement attendue.



Instantané



Vous aussi, suivez le compte Instagram
@ville_palaiseau
et partagez vos plus beaux clichés avec
#MonPalaiseau !



INSTA DU MOIS : NUIT GIVRÉE

Merci à @yoga.sophro d'avoir immortalisé cette lumière dans la nuit enneigée à Palaiseau !

01 > VŒUX AUX PALAISIENS

La cérémonie des vœux du Maire a rassemblé de nombreux habitants pour débiter l'année dans une ambiance chaleureuse, et autour d'une délicieuse tartiflette !

02 > NUIT DE LA LECTURE

Les médiathèques de Palaiseau ont proposé un programme créatif sur le thème 2024 « Le corps ». Contes et danse, bal à lire... Petits et grands ont profité de beaux moments !

03 > GALETTE DES SENIORS

De nombreux seniors sont venus partager une délicieuse galette des rois le 22 janvier, dans une ambiance musicale et chaleureuse à l'Espace Salvador Allende !



04 > DEVOIR DE MÉMOIRE

Les services jeunesse et seniors ont organisé une sortie au musée de la Grande Guerre du pays de Meaux pour leur projet commun « Devoir de mémoire ».

05 > BD-CONCERT

Le public palaisien a pu découvrir l'histoire du scandale des « Algues vertes » sous un format original à la MJC, grâce au groupe Mnémotechnic & Poing.

06 > « COURANT D'ART »

Le centre-ville est désormais une galerie d'art à ciel ouvert, avec une balade artistique qui a été inaugurée le 20 janvier. Rendez-vous aux prochaines visites guidées !

07 > PALAISEAU ENNEIGÉ

À la mi-janvier, la neige est venue saupoudrer la ville... De quoi créer de jolis paysages, et provoquer quelques batailles de boules de neige sur le chemin de l'école !

08 > 15 ANS DU CINÉPAL'

Notre cinéma de proximité a célébré son 15^e anniversaire, avec un programme festif, une expo, un jeu-concours... et toujours plus de pop-corn !



OTempsTic Tél. 06 87 77 39 41
www.otempstic.fr



Benoît Cousquer
Prestations à domicile :
Installation, Assistance,
Formation sur Tablette,
Smartphone, PC, Internet

SJ SERVICES à LA PERSONNE 50% de réduction

Vous souhaitez vendre ou faire estimer votre bien ?

POUR VOS PROJETS IMMOBILIERS, FAITES CONFIANCE À UNE VÉRITABLE PALAISIENNE !



iad
Christelle MARCHAND
06 07 31 46 33
CONTACTEZ-MOI !

Avis de valeur offert
Honoraires adaptés
Suivi personnalisé
100% de clients satisfaits!



vert Vous
ÉLAGAGE, ENTRETIEN & CRÉATION DE VOS JARDINS
06 95 02 77 80
PALAISEAU

SJ SERVICES à LA PERSONNE

N°1 DU PORTAGE DE REPAS À DOMICILE

Portage de repas à domicile
Des repas 7j/7 ou les jours de votre choix

2 gammes au choix :
Un choix de menus « comme chez le traiteur »
Des menus traditionnels, « comme à la maison »



Agence Sud Essonne
01 80 86 44 86

www.les-menus-services.com

AUTOVISION
CONTROLE TECHNIQUE AUTOMOBILE

AUTOVISION PALAISEAU
Plein centre ville, 3mn de la gare RER

➔ **20€ de remise***

Prendre rendez-vous au 01 60 10 31 11
ou : www.control-technique-palaiseau.fr

8, rue Édouard Branly
91120 Palaiseau



* Valable en 2024 sur CTP uniquement. Offre non cumulable.

Petits-fils
SERVICES AUX GRANDS-PARENTS



L'aide à domicile sur-mesure
Réseau national d'aide à domicile pour les personnes âgées

Aide à l'autonomie
Aide à la vie quotidienne
Compagnie et vie sociale
Assistance administrative

01 84 00 86 35
169 Rue de Paris
91120 Palaiseau

petits-fils.com

AMÉNAGEMENT

Du mouvement, place de la Victoire

Un marché reconfiguré, des arbres plantés, une guinguette installée...
Entre février et avril, la place poursuit sa métamorphose !



Le printemps se dessine dès cet hiver sur la place de la Victoire. Rendue aux piétons en mai 2023, elle va continuer sa mue pour donner vie à une place piétonne animée aux beaux jours. En février, les emplacements du marché forain seront repositionnés vers le bas de la place, et pour mener à bien ce déménagement, **les commerçants s'installeront place des Écoles du 10 au 25 février**. Abrisée par un arbre de grande tige tout juste planté, la nouvelle zone du marché sera ainsi mieux ombragée pour la période chaude, avec un nombre de commerçants inchangé. Le manège sera quant à lui repositionné de la gauche vers la droite, permettant l'installation d'un container aménagé en guinguette sur l'emplacement libéré.

Vous pourrez vous y attarder en terrasse dès avril ! Plusieurs nouveaux arbres y seront également implantés, pour plus de fraîcheur en période chaude. Cette guinguette sera une première étape avant le début des travaux de la future brasserie l'été prochain. Celle-ci ouvrira dès 2025 au numéro 8 de la place de la Victoire, pour cueillir les Palaisiennes et Palaisiens sur leur pauses-déjeuner, ou à la sortie du boulot ! **« Autant d'aménagements qui créeront une place à vivre, tout en créant une zone de fraîcheur propice à la biodiversité »**, conclut Patrick Avenet, conseiller municipal délégué à la transformation du centre-ville et à l'urbanisme durable. Une nouvelle ère pour le centre-ville, en lui donnant de l'air !



JOURNÉE DÉFENSE ET CITOYENNETÉ

Le passage obligatoire pour vos études

Vous avez entre 16 et 25 ans ? N'oubliez pas de vous faire recenser en mairie afin d'effectuer votre Journée de Défense et Citoyenneté (JDC) ! Obligatoire, cette journée vous ouvrira les portes vers les différentes formes d'engagement citoyen, sur le civisme et l'égalité femmes-hommes, ainsi que sur les enjeux et objectifs de la défense nationale. Au-delà de l'aspect pédagogique, ce rendez-vous est un passage indispensable pour la suite de votre parcours, puisque **le certificat remis à l'issue vous permettra de vous inscrire aux examens ou concours organisés par l'État** (baccalauréat, permis de conduire...). Soyez au rendez-vous !

Actus



FABRIQUE CULTURELLE

Comme à la maison

Saison après saison, la Fabrique culturelle poursuit sa mission de soutien à la création en mettant ses six ateliers à disposition des artistes. Avec son espace d'expositions et de rencontres ouvert à tous les Palaisiens, elle est pensée pour encourager les artistes dans leurs projets de création à travers des résidences artistiques. En attendant de découvrir les œuvres créées en résidence, l'espace d'exposition accueille en début de saison des œuvres d'artistes locaux sur candidature, comme Françoise Chadailac cette année : « **C'est une belle opportunité qui nous est offerte grâce à l'encadrement des professionnels qui y travaillent.** »



DOCTEUR BERGMAN,
Artiste en résidence à la Fabrique culturelle

« Depuis septembre et jusqu'à juillet, je bénéficie d'un accès sécurisé 24h/24 à un atelier spacieux et lumineux, parfaitement adapté à mon travail.

Les nombreuses fenêtres permettent un séchage optimal de mes pochoirs, et j'en profite pour en afficher quelques-uns à la vue des passants. J'ai hâte de présenter mon travail lors de mon exposition, et d'initier le public à l'art du pochoir ! »

Artistes, vous souhaitez bénéficier d'une résidence de 10 mois avec un atelier en libre accès, ou du soutien de la Fabrique pour exposer vos œuvres à l'automne 2024 ?

> Téléchargez et renseignez les formulaires de candidature accessibles sur ville-palaiseau.fr ! Il sera à renvoyer complété avant le 1^{er} mars 2024 à cedric.naudts@mairie-palaiseau.fr

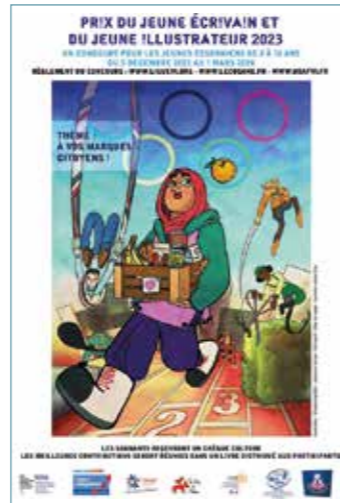
CONCOURS LITTÉRAIRE

« À vos marques, citoyens ! »

Le concours départemental du Prix du Jeune Écrivain et du Jeune Illustrateur invite les 8-18 ans résidant ou étudiant en Essonne à prendre leur plume, et à laisser libre cours à leur imagination sur le thème de l'olympisme : « À vos marques, citoyens ! » Organisé par la Ligue de l'enseignement de l'Essonne, ce concours est un joli tremplin pour exprimer vos talents. Émotion transmise, originalité, pertinence, diversité... Le jury récompensera les douze meilleures réalisations en remettant aux lauréats des chèques culture allant jusqu'à 100 €, et compilera une sélection plus large des textes et dessins des participants dans un ouvrage.

Tentez votre chance en envoyant vos participations avant le 1^{er} mars 2024 ! Consultez le règlement du concours et les conditions d'envoi des participations sur ligue91.org. Bonne chance à nos jeunes Palaisiens !

> Plus d'info sur ligue91.org



VOTRE AVIS COMPTE !

> Du 1^{er} février au 16 mars, consultez le dossier d'enquête publique relatif au projet de Schéma directeur de la région Île-de-France - Environnemental (SDRIF-E), et donnez votre avis sur la plateforme dédiée !
Rendez-vous sur www.registre-numerique.fr/sdrif-e



RÉNOVATION

À Joliot-Curie, des travaux qui feront école

Réhabilité de fond en comble à partir de février, l'équipement scolaire verra sa rénovation énergétique réalisée en un temps record.

En investissant 7,4 millions d'euros* pour la rénovation du groupe scolaire Joliot-Curie, Palaiseau poursuit le programme de rénovation de ses 21 écoles, initié depuis 2014.

Concrètement, rue César-Franck, il s'agira d'une « **rénovation totale de l'école élémentaire extérieure et intérieure, mais aussi du centre de loisirs** », indique Marie-Christine Graveleau, adjointe au maire en charge de l'éducation. **Et pour améliorer le cadre de vie des écoliers, le bâtiment des logements qui n'est plus occupé, va être détruit alors que la cour sera revisitée avec la création d'ilots végétalisés de fraîcheur.** »

Le chantier sera installé dès le mois de février, avec des interventions préalables dans le bâtiment désaffecté durant les vacances d'hiver, et les 266 élèves prendront possession de bâtiments modulaires après l'été. Puis, seulement un an plus tard, la rentrée de 2025 se fera dans un équipement scolaire rénové. Un temps record permis par la démarche innovante « EnergieSprong », une technique venue des Pays-Bas qui industrialise la rénovation énergétique pour en réduire les délais en venant apposer une nouvelle façade préfabriquée en amont, directement sur l'ancienne. **Cette rénovation vise une réduction de plus de 60 % des consommations énergétiques.** Le bâtiment réhabilité atteindra la neutralité en énergétique grâce à la production d'électricité photovoltaïque de l'école, et à la fourniture de gaz vert pour les chaudières.

* Une enveloppe qui bénéficiera de près de 4 M€ de subventions provenant du Fonds Vert de l'État et de contrats territoriaux passés avec l'Essonne et la Région Île-de-France.

Tuto

CNI ET PASSEPORT N'ATTENDEZ PAS LA DERNIÈRE MINUTE !

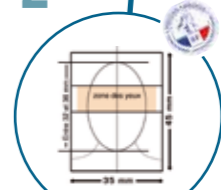


1



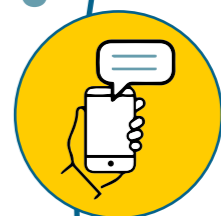
Anticipez votre renouvellement
Vous partez à l'étranger cet été ? Prenez rendez-vous dès maintenant sur ville-palaiseau.fr, et réalisez votre pré-demande sur ants.gouv.fr

2



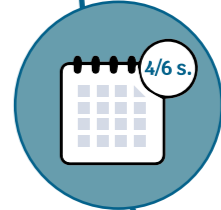
Photos manquées, retard assuré
Passez par un professionnel ou un photomaton agréé pour vous assurer d'avoir une **photo conforme de moins de 6 mois** : tête nue et droite, expression neutre, cheveux attachés, sans lunettes.

3



Suivi de dossier
Une fois votre demande déposée en mairie, suivez son avancement sur ants.gouv.fr. Vous recevrez un SMS quand votre titre sera disponible en mairie (à récupérer sans rendez-vous).

4



Délais de délivrance
La restitution du titre est soumise aux délais d'instruction par la Préfecture, qui s'allongent en fonction du nombre de demandes. Délai : 4 et 6 semaines. Anticipez !

> PLUS D'INFORMATIONS SUR
ville-palaiseau.fr/pratique

Actus



AVEC L'APPLI ZENBUS,
suivez votre navette
en temps réel !



MOBILITÉS

La navette, pensez-y !

À Palaiseau, vos déplacements sont facilités le week-end et les jours de marché par la présence de cinq navettes en libre accès. Gérées par l'agglomération Paris-Saclay, elles fonctionnent à énergie propre et sont équipées pour accueillir les personnes à mobilité réduite. Bref, elles possèdent tous les atouts pour assurer vos trajets locaux !

TROUVEZ VOTRE LIGNE

- > **Ligne D** : Elle relie la gare de Palaiseau-Villebon au centre commercial Villebon 2 (samedi)
- > **Ligne L** : Elle relie la gare de Lozère au centre commercial Villebon 2 (samedi)
- > **Ligne P** : Elle relie le centre-ville de Palaiseau avec le quartier Camille-Claudiel (mercredi, jeudi, samedi, dimanche)
- > **Ligne Y** : Elle relie la gare de Massy-Palaiseau aux Joncherettes en passant par l'avenue du 8 mai 1945 (dimanche)
- > **Ligne Z** : Elle relie la gare de Lozère au marché du Pileu en passant par l'avenue du 8 mai 1945 (dimanche).

CONCOURS D'ÉLOQUENCE

Une Palaisienne en finale !

Ouvert aux 15-18 ans, le concours d'éloquence « À pleine Voix » invite les jeunes du territoire à formuler et présenter leur pensée sur un thème donné, cette année : « L'égalité ».

Lors de la demi-finale du samedi 20 janvier qui opposait les candidats de Palaiseau, Villebon-sur-Yvette et des Ulis, la Palaisienne **Clara Gambier** s'est offert une place en finale !

Venez la soutenir lors de la finale, qui aura lieu le vendredi 15 mars au Théâtre La Terrasse de Gif-sur-Yvette.



(De gauche à droite) Virgile Monnot, conseiller municipal délégué à la jeunesse, aux côtés des candidats palaisiens Axel Chatellier, Adam Bavecvic-Rouquette, et Clara Gambier.

POLICE NATIONALE

Devenez réserviste opérationnel !



En parallèle de votre activité, vous pouvez intégrer la réserve civile de la Police Nationale. Explications par le commissariat de Palaiseau.

Vous êtes retraité(e), étudiant(e), ou salarié(e) de nationalité française et vous avez entre 18 et 67 ans ? Vous correspondez à une large partie des critères d'accès à la réserve civile de la Police Nationale !

Ce dispositif permet d'apporter un renfort ponctuel aux services de police partout dans l'Hexagone. Être réserviste, « *c'est assister les policiers nationaux aussi bien sur de la mise en fourrière de véhicules que lors de patrouilles* », résume le major de Police, Yann Le Dref, en poste au sein du commissariat de Palaiseau. Pour devenir policier-adjoint réserviste, il vous faudra candidater*, passer un entretien de sélection et suivre deux périodes de formation d'une vingtaine de jours. « *Attention, il faut bien s'assurer d'être au moins disponible pour 90 vacations (d'une durée de 7 heures) sur une année* », prévient le policier palaisien. En Île-de-France, un réserviste est indemnisé 80 € brut, non-imposable, par vacation.

> * infos auprès du commissariat de Palaiseau au 01 69 31 74 21 ou sur www.demarches-simplifiees.fr/commencer/candidature-du-volontaire-civil

COMMERCES

3 vitrines de Noël récompensées



C'était une première cette année ! Pour encourager les commerçants palaisiens à faire briller leurs vitrines de mille feux pendant les fêtes, la Ville de Palaiseau leur a proposé un concours des plus belles vitrines de Noël durant tout le mois de décembre. Une quarantaine de boutiques de toute la ville ont joué le jeu, et le concours a récolté près de 1 000 votes. Il est temps de vous annoncer les trois commerces lauréats ! Félicitations à :

- > **Maison & Services**
- > **Le caviste Nicolas**
- > **L'agence Marie Morgane**

Bravo et merci à tous les commerçants qui ont ajouté à la magie des fêtes, grâce à de très belles créations en vitrines. Rendez-vous en décembre 2024 pour une nouvelle édition !

Actus



SPORT

Quand les JO renaissent de leurs cendres...

2024, année des Jeux Olympiques de Paris... Si la cérémonie d'ouverture est prévue le 26 juillet sur la Seine, l'Essonne sera traversée 4 jours plus tôt par le relais de la flamme olympique, emblème le plus iconique du sport. Au départ d'Étampes, les relayeurs marqueront une étape à Palaiseau le 22 juillet !

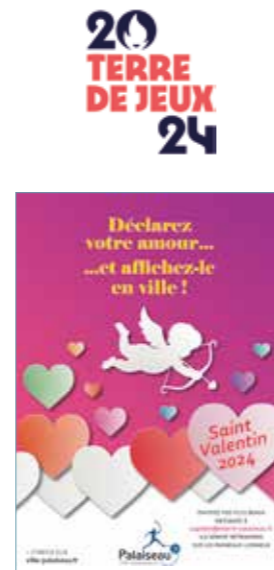
UN SYMBOLE BRÛLANT

C'est le 23 juin 1894 que la flamme des Jeux renaît de ses cendres antiques, à l'occasion d'un Congrès pour le rétablissement des Jeux Olympiques organisé par Pierre de Coubertin. Fondateur en 1888 d'un Comité pour la propagation des exercices physiques dans l'éducation, il réussit alors à faire revivre la tradition des Jeux de la Grèce antique, disparue en 394 lorsque l'empereur chrétien Théodose abolit les fêtes païennes. Le Comité International Olympique (CIO) ainsi créé, les premiers Jeux de l'ère moderne ont lieu à Athènes en avril 1896. Il faudra attendre les Jeux de Berlin en 1936 pour que soient institutionnalisés la cérémonie d'allumage et le relais de la flamme, rappelant celles qui brûlaient dans les sanctuaires grecs.

ÉVOLUTION DES JEUX MODERNES

De nouvelles formes de Jeux ont ensuite fait leur apparition : les Jeux olympiques d'hiver, à Chamonix en 1924, et beaucoup plus tard, les Jeux paralympiques, à Rome en 1960. De nombreuses épreuves ont depuis rejoint la liste des disciplines initiales de force, de vitesse, d'adresse etc. Également, la féminisation des Jeux, commencée réellement en 1926, s'est poursuivie progressivement jusqu'en 2016 à Rio, où toutes les disciplines ont obtenu leur épreuve féminine. 100 ans après les premiers Jeux Olympiques de Paris, l'événement est de retour sur nos terres.

Rendez-vous en juillet pour soutenir nos athlètes dans la devise des Jeux : « Citius, Altius, Fortius » ... Plus vite, plus haut, plus fort !



DÉCLAREZ... VOTRE FLAMME !

> À l'occasion de la Saint-Valentin, ce sera votre tour de transmettre la flamme : la vôtre, qui s'affichera sur les panneaux électroniques de Palaiseau durant toute la journée du 14 février !

Romantiques, à vos claviers...

JUMELAGE

Un pont vers Boïarka...



Deux ans après avoir accueilli, en mars 2022, plusieurs familles ukrainiennes fuyant la menace d'une avancée russe, Palaiseau poursuit son engagement de solidarité avec l'Ukraine.

Le 6 décembre dernier, un accord de partenariat et de coopération a ainsi été conclu entre notre ville et celle de Boïarka, en préambule d'une convention de jumelage votée durant l'année 2024. Initié par la Région Île-de-France et annoncé lors d'un forum « Île-de-France et Ukraine : engagés ensemble », l'accord signé entre les deux villes a aussi permis une courte visite à Palaiseau d'Oleksandr Zarubin, le maire de Boïarka.

L'heure est à l'évaluation des besoins locaux. **« Ils pensent déjà à leur reconstruction, et nous allons travailler avec eux sur des questions d'urbanisme ou de politique culturelle, »** précise Jean-Pierre Madika, élu palaisien en charge des jumelages. **Mais, le premier acte de ce partenariat sera aussi d'accueillir en vacances, dès que possible, des enfants de Boïarka. Il faut qu'ils oublient le bruit des sirènes...** Car si Boïarka est restée préservée lors des deux premières années de conflit, elle ne se situe qu'à 600 mètres de la ligne de front, la ville de Kiev subissant de nombreuses attaques de l'armée russe.

> Écoutez le message vidéo d'Oleksandr Zarubin, maire de Boïarka



CARTE D'IDENTITÉ

NOM : Boïarka

LOCALISATION : 19 km au sud-ouest de Kiev, capitale de l'Ukraine

NOMBRE D'HABITANTS : 35 312 habitants en 2021

1^{RE} MENTION DANS L'HISTOIRE : En 1159

CARACTÉRISTIQUES : Traversée par une ligne de chemin de fer, ce véritable épicerie culturelle s'étend entre forêt, lac et champs.

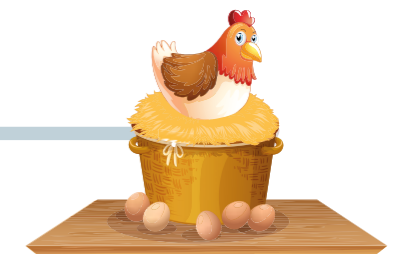
Elle accueille l'École technique agricole, et abrite des entités de l'oblast (unité administrative) de Kiev, dont elle est une ville-satellite.



SANTÉ

Poules domestiques : vigilance !

L'analyse menée par l'ARS sur 25 poulaillers domestiques en Île-de-France a confirmé des teneurs en polluants organiques persistants (POP) et en substances per- et polyfluoroalkynées (PFAS) importantes, susceptibles d'avoir **« un effet endocrinien pouvant initier des maladies chroniques et agir sur le développement des fonctions reproductives et immunitaires »**. Aucune non-conformité en revanche n'a été détectée depuis 5 ans dans les élevages professionnels en plein air.



Il est recommandé aux propriétaires de poules souhaitant continuer à consommer leurs œufs, de :

- > Donner les aliments dans une mangeoire et non directement au sol ;
- > Ne pas répandre de cendres (barbecue, cheminée...) dans le jardin ;
- > Choisir des aliments adaptés aux besoins des poules.

Grand angle

DES VŒUX OLYMPIQUES

De nombreux habitants ont bravé la neige et le froid samedi 13 janvier au théâtre de la Passerelle, pour se retrouver lors des vœux du maire aux Palaisiens ! L'occasion de découvrir la rétrospective de l'année 2023, les projets à venir cette année, ou encore les médaillés de la Ville 2024. Sur le thème des Jeux Olympiques, la cérémonie s'est ouverte sur des démos sportives, et s'est conclue comme à l'accoutumée par le partage d'une tartiflette réconfortante !



» Dossier



DELPHINE PERSON,
Adjointe au maire coordinatrice
de la transition écologique

« Les indicateurs de suivi sont parfois difficiles à évaluer : par exemple, l'évaluation quantitative de la décarbonation des actions nécessite plus de deux ans. Il faut donc compléter par une évaluation qualitative, en récoltant l'avis des habitants sur le bénéfice des mesures en place depuis 2021. Également, nous travaillons depuis sur de nouveaux aspects comme la pollution sonore ou de l'eau. Nous bénéficions aussi de la proximité du **cluster scientifique** du plateau de Saclay, pour travailler à améliorer le quotidien des Palaisiens... Notre philosophie d'action ? Permettre de mieux vivre la ville dans toutes ses dimensions ! »

TRANSITION ÉCOLOGIQUE

Un avenir durable qui s'écrit au présent

L'enjeu de la stratégie de transition écologique, adoptée fin 2021, est de définir une trajectoire capable de garantir de meilleures conditions de vie présentes et futures pour les Palaisiens, et de ramener des notions abstraites à des enjeux locaux d'habitabilité du territoire. Le partage d'indicateurs de suivi permet non seulement de suivre la progression des projets, d'évaluer les points forts et pistes d'amélioration, mais aussi de remobiliser l'ensemble des acteurs sur un sujet qui nous concerne tous. Dans ce dossier, nous vous invitons à faire un point d'étape sur chaque enjeu.

Comment construire une ville résiliente, quand les rapports annuels des experts climat de l'ONU désignent les zones urbaines comme responsables d'environ 70 % des émissions mondiales de gaz à effet de serre ? En repensant nos espaces et modes de vie ! Car ces mêmes experts soulignent aussi que 50 à 70 % des solutions d'adap-

tation aux changements climatiques (canicules, inondations, disparition de la biodiversité...) sont réalisables par les villes. C'est ce que Palaiseau a formalisé en décembre 2021 dans sa stratégie de transition écologique, déclinée en plusieurs plans tels que le Plan arbres, le Plan de sobriété énergétique, ou encore le Plan eau.

> FEUILLETEZ EN LIGNE
Le livret de la transition écologique



POINT D'ÉTAPE

Une transition en action

Ces pages vous présentent les résultats du travail quotidien des services de la Ville autour des six enjeux définis dans le livret « Palaiseau fait sa transition écologique » (page 12), paru en 2021.



ENJEU N°1

Mieux se nourrir, un objectif bien alimenté

Manger bien et sain, c'est possible à Palaiseau ! Depuis 2021, la Ville organise chaque année un **Marché gourmand et écoresponsable** qui contribue à sensibiliser à une alimentation à moindre impact, tout comme la vingtaine de commerçants palaisiens proposant des produits bio, locaux, en vrac, ou encore l'épicerie participative « Mon Épice'rit » et les deux **Associations pour le Maintien d'une Agriculture Paysanne (AMAP)**, actives pour des cultures raisonnées.

Une offre locale de qualité qui sera renforcée avec l'ouverture en 2025 de la **ferme maraîchère municipale**, dont les travaux débutent dès ce printemps. Quatre hectares d'agriculture biologique ouverts à tous via des journées pédagogiques et de la vente directe au magasin de la ferme. Celle-ci fournira aussi les cantines de la ville, dont les menus proposent déjà **80 % de produits issus d'une production durable**, au-delà de l'obligation réglementaire fixée à 50 %.

80 %
produits durables dans les cantines

ENJEU N°2

Économie d'énergie, une politique éclairée

Encourager la rénovation énergétique des logements représente **35 à 70 % d'économie d'énergie à la clé**. En collaboration avec l'Agence locale de l'énergie et du climat (ALEC) Ouest-Essonnes, près de **300 ménages palaisiens** sont ainsi accompagnés chaque année afin de mieux se chauffer et s'éclairer, par des conseils mais aussi recherches de financements.

De même, les copropriétés font de plus en plus appel à l'ALEC pour leurs chantiers liés à l'obligation légale de rénovation énergétique : **8 en 2021, 17 en 2022, 19 en 2023**. Une politique efficace : 6 % des ménages sont en situation de précarité énergétique* à **Palaiseau contre 20 % au niveau national** selon les données de l'Observatoire National de la Précarité Énergétique.

300 foyers rénovés



* Lorsque plus de 8 % de ses revenus consacrés au budget énergie du logement

► Dossier

ENJEU N°3 Plus douce, la ville

Favoriser les mobilités douces et dé-carboner les transports, c'est possible en aménageant la ville : depuis 2020, ce sont **2,5 km d'itinéraires cyclables** supplémentaires qui ont été réalisés mais aussi **plus de 10 kilomètres de double-sens cyclable sécurisés** dans 45 rues. L'équilibre entre les modes de transport reste préservé : si les places de la Victoire et de l'Hôtel-de-Ville ont été rendues aux piétons en mai 2023, **310 places de stationnement souterrain** ont conservé les accès indispensables

au centre-ville. Pour des villes plus respirables, **une centaine de bornes de recharge électrique** ont été installées dans toute l'agglomération, dont une vingtaine sur le territoire palaisien. Enfin, depuis 2021, Palaiseau est desservie par **4 lignes de navettes à énergie propre**. De quoi compléter les 8 lignes de bus, 1 ligne de Noctilien, 3 gares du RER B qui maillent notre territoire. Sans oublier l'ouverture d'une gare de la ligne 18 du Grand Paris Express en 2026 !



4 lignes de navette à énergie propre

4 700 m² espaces désimperméabilisés

ENJEU N°5 Naturellement vôtre !

Classée 160^e sur 34 820 communes françaises au palmarès 2023 des « Villes & Villages où il fait bon vivre », Palaiseau récolte les fruits d'un Plan parcs et jardins qui entend garantir aux Palaisiens l'accès à un espace vert à moins de 10 minutes de chez eux. Un pari tenu en 2024 pour 95 % des habitants, grâce à la création ou au réaménagement du square des Basses Garennes, de l'aire de jeux Camille Claudel ou encore du parc Flaubert ! Depuis 2014, ce sont aussi **4 700 m² de zones désimperméabilisées et**

végétalisées, avec 3 500 arbres plantés dont 500 depuis 2020. Près de 150 arbres supplémentaires seront plantés dans vos quartiers cette année, pour plus de fraîcheur et de nature en ville. Dès l'automne 2024, la Ville veillera aussi au projet de boisement (5 000 arbres) porté par la Société du Grand Paris sur le site des Marnières. Objectifs ? Renforcer les continuités écologiques, et garantir une diversité des essences pour s'adapter aux changements climatiques à venir.



37 kg déchets/habitant en moins

ENJEU N°4 La sobriété, un enjeu qui a de la ressource

Préserver notre planète, c'est réduire le gaspillage et la consommation de nos ressources naturelles, mais aussi produire moins de déchets. À Palaiseau, cet effort citoyen encouragé par la Ville se traduit en chiffres : **339 kg de déchets/habitant en 2022, contre 376 en 2021**.

Devançant l'obligation légale intervenue au 1er janvier 2024, la Ville et le SIOM ont expérimenté dès 2022 la **collecte**

des biodéchets auprès de plus de 500 ménages palaisiens volontaires. Près de 60 kg de biodéchets par an et par habitant peuvent ainsi être revalorisés en biogaz et en compost. Enfin, depuis 2021, nos écoliers trient également leurs déchets organiques dans les cantines scolaires. Toutes ces actions pédagogiques placent Palaiseau 2^e ville de l'agglomération en matière de collecte de biodéchets (source SIOM).

ENJEU N°6 Des services publics exemplaires

Une ville durable se doit d'être exemplaire dans ses choix de gestion au quotidien : en 2023, 23 % de la flotte de véhicules municipaux fonctionne à énergie propre, contre 0 % en 2013. Depuis 2022, votre Pal'mag est imprimé sur du papier entièrement recyclé. Aujourd'hui, 93 % des marchés publics palaisiens comportent au moins une clause environnementale. L'installation d'équipements hydro-économiques dans les écoles, de systèmes de détection des fuites ou de récupérateurs

d'eaux pluviales ont permis d'économiser 6000 m³, soit l'équivalent de deux bassins olympiques. Depuis 2023, **45 % de l'éclairage public fonctionne avec une technologie LED** très économe. Enfin, d'ici la fin 2024, le Centre technique municipal sera équipé de panneaux photovoltaïques, et pourra produire l'équivalent d'une année de chauffage pour 8 maisons de 100 m² ! Adopté en 2022, le Plan de sobriété énergétique a également permis une baisse de 10 % de la consommation énergétique de la Ville.



45 % éclairage public LED



Une stratégie vivante



VALÉRIE GUITTET,
Chargée de mission Transition écologique

« Une fois la stratégie de transition écologique déployée, le suivi des indicateurs est indispensable pour s'assurer de sa bonne mise en œuvre et de l'atteinte des objectifs. Ces indicateurs nous permettent de confirmer si nous sommes en bonne voie, ou s'il faut ajuster les moyens pour répondre aux enjeux. Après ces deux premières années de mise en œuvre, nous sommes heureux du retour et de la participation des Palaisiens aux concertations et chantiers proposés, qui démontre leur intérêt pour les enjeux environnementaux ! »

► Et sur notre territoire



SCIENCES

Le Paris-Saclay Summit

Du 29 février au 1^{er} mars, Palaiseau accueillera un événement d'importance mondiale, initié par Grégoire de Lasteyrie : le Paris-Saclay Summit. Réunissant des personnalités et scientifiques de renom, ce sommet a pour objectif de placer la science au cœur de notre société et de souligner son rôle crucial face aux défis actuels.



GRÉGOIRE DE LASTEYRIE,
Maire de Palaiseau et président
de l'agglomération Paris-Saclay

LA JEUNESSE AU RENDEZ-VOUS

De manière significative, cet événement offre également une opportunité unique aux plus de 45 000 étudiants présents sur le Plateau dans l'écosystème universitaire de Paris-Saclay. Ils pourront participer au débat international sur les grands enjeux scientifiques, économiques et sociétaux. Un format original de médiation, intitulé « La recherche en baskets », est spécialement conçu pour eux, dans le but de briser les préjugés et de faciliter la compréhension des processus de découvertes scientifiques.

PARIS-SACLAY SUMMIT « CHOOSE SCIENCE »

> EDF Lab Paris-Saclay
7 bld Gaspard Monge à Palaiseau
Inscriptions sur
> evenements.lepoint.fr/paris-saclay-summit

Ou en scannant ce QR code



Organisé par la Région Île-de-France et la communauté d'agglomération, le Paris-Saclay Summit 2024 est une manifestation d'ampleur exceptionnelle dédiée à la science.

UN SOMMET POUR CHANGER LES CHOSES

Au cours de ces deux jours, plus de cent chercheurs internationaux, universitaires, décideurs politiques, grands dirigeants et entrepreneurs se réuniront pour **explorer de quelle manière les sciences, la recherche et l'innovation contribuent au progrès en faveur du bien commun**. Des personnalités telles que le prix Nobel de physique et Paris-Saclaysien, Alain Aspect, l'astrobiologiste Nathalie Cabrol et la chercheuse en traitement d'images, Tina Nikoukhah seront présents pour partager leur expertise et participer à des débats passionnants sur les défis à relever pour l'avenir. Le Paris-Saclay Summit ne se limite pas aux professionnels, car l'événement est ouvert à tous. L'objectif est de **rendre la connaissance scientifique accessible au plus grand nombre**, afin que nous puissions collectivement contribuer à inventer la société de demain.

► Entre nous

SOLIDARITÉ

Le Lions Clubs veut rugir et agir à Palaiseau



Agir pour soutenir des causes telles que la protection de l'environnement ou la lutte contre le cancer infantile, voilà ce que propose le Lions Clubs International aux Palaisiens. « **Nous aimerions faire découvrir notre mouvement lors d'une réunion d'information*** », précise Philippe Meignan, coordinateur du Lions Clubs pour la région Île-de-France Est. **Et pourquoi pas, envisager ensuite la création d'un Lions Club à Palaiseau... !** »

Pour mémoire, le Lions Clubs est un mouvement international de bénévoles dont le leitmotiv est de « *venir en aide à ceux qui en ont le plus besoin, localement et dans le monde.* » Une philosophie que chacun des 48 000 clubs répartis dans plus de 200 pays organise à sa manière à l'échelle locale. Prêts à lancer l'aventure dans notre ville ?

> Pour participer à une prochaine réunion sur le Lions Clubs à Palaiseau, inscrivez-vous par mail : creationlionsclubs91@gmail.com

STAND-UP

Humour libre à La Passerelle

Reine des soirées dédiées à l'humour, la salle de spectacle du « Point Virgule » auto-proclamée « *plus petite des grandes scènes parisiennes* » sort aussi régulièrement de ses frontières parisiennes. **Le samedi 9 mars, quelques-uns des représentants de la nouvelle génération d'humoristes** (Aude Alisque, Marine Léonardi ou encore Lisa Perrio) partageront ainsi bientôt la scène du Théâtre de La Passerelle... et peut-être, vous aussi !

VOS PREMIERS PAS SUR SCÈNE

C'est peut-être l'opportunité de votre carrière artistique ! Le théâtre accueillera, juste avant le spectacle, **une audition/master class** supervisée par Antoinette Colin, directrice artistique du Point Virgule. L'objectif ? Dénicher la « *perle rare humoristique* » de Palaiseau, et lui offrir son premier public. Promis, ce n'est pas une blague : envoyez par mail une vidéo d'un sketch (bienvenue@lepointvirgule.com) et une bio artistique... Puis rendez-vous le samedi 9 mars au théâtre pour une soirée haute en couleurs !

> À partir de 20h45. Tarif B, tout public.



Entre nous

DEVOIR DE MÉMOIRE

Une histoire à préserver, à tout âge

Un projet d'œuvre mémorielle initié par le Conseil des Jeunes et le Conseil des aînés a vu le jour à Palaiseau. Son but, renforcer les liens entre les générations et préserver la notion de devoir de mémoire.



UNE ŒUVRE MÉMORIELLE QUI FERA DATE

En 2024, nos jeunes et seniors palaisiens travailleront ensemble à faire vivre le devoir de mémoire, si cher à Palaiseau. Ensemble, et avec le soutien de trois artistes en résidence, ils s'apprêtent à créer une œuvre mémorielle, inspirée par trois lieux historiques de notre ville : la place Toussaint-Louverture, le Carrefour des Francs-tireurs et des partisans, et la place Raoul Bonnamy. Au fil des semaines, c'est à la Fabrique culturelle que se dérouleront ces ateliers de création intergénérationnels, pour donner corps à l'œuvre qui sera composée de photos et de dessins.

UN BEAU PARCOURS À VENIR

Du musée de la Grande Guerre du pays de Meaux au camp du Struthof, en passant par un ciné-échange et le ravivage de la flamme du Soldat inconnu, les participants au projet auront maintes occasions de s'engager dans ce projet citoyen et commémoratif. Ici, jeunes et seniors deviennent les acteurs de leur temps afin de préserver la mémoire collective, et rappeler l'histoire d'un passé qui ne doit jamais tomber dans l'oubli.



CHLOÉ JEVADJ,
Membre du Conseil Des Jeunes

« Cette œuvre commune complètera la création par le CDJ d'un jeu de l'oie inspiré des monuments historiques palaisiens. Ce projet ouvert à tous est une nouvelle pierre apportée à l'édifice mémoriel local ! »



RÉGIS ÉTIENNE,
Membre du Conseil Des Aînés

« Cette entreprise commune est une première, mais loin d'être la dernière ! Cela renforcera le lien intergénérationnel, comme avait pu le faire le CDJ le 11 novembre en organisant un échange avec les associations d'anciens combattants et en partageant une lecture avec le Conseil des Aînés ».

PORTRAIT

Zahra Nasri, une femme sur les chantiers



Un métier d'hommes, le bâtiment ? Plus maintenant ! En effet, la féminisation se développe dans tous les métiers. La preuve avec Zahra Nasri, qui vient de créer à Palaiseau son entreprise de travaux.

Zahra Nasri, une jeune femme de 23 ans au parcours atypique, a su transformer les défis en opportunités. Après avoir obtenu son bac littéraire, sans orientation précise pour son avenir professionnel, elle se retrouve au chômage. C'est à ce moment crucial qu'elle croise le chemin d'Études et Chantiers Île-de-France, une association régionale axée sur l'insertion sociale et professionnelle, et l'amélioration des espaces de vie dans une perspective de développement durable. La jeune femme saisit aussitôt l'opportunité, et débute en tant que salariée sur un chantier d'insertion à Évry, où elle contribue à repeindre les locaux d'une maison de quartier.

À LA POINTE... DE SON MÉTIER

Sa formation se poursuit sur différents sites, dont celui de la batterie de la Pointe à Palaiseau, où les chantiers de restauration ont été lancés en 2009 avec le soutien de la Ville. Zahra y apprend des compétences précieuses : la taille de la pierre, la réfection d'enduits, etc. « **Jamais je n'aurais imaginé travailler dans le bâtiment** » s'amuse-t-elle aujourd'hui. Son expérience sur le terrain la captive à tel point qu'après deux ans, elle décide de se lancer !

DES PARTENAIRES-CLÉS

Soutenue par l'association *Dynamique Embauche* de Palaiseau, liée à l'Insertion

par l'Activité Économique, Zahra se lance en tant qu'artisane-auto-entrepreneuse en décembre dernier. Spécialisée dans l'enduit, la peinture, et le placoplâtre, elle offre désormais ses services aux entreprises et aux particuliers d'Île-de-France. « **Aujourd'hui, j'ai trouvé ma voie. Et même si ce secteur emploie majoritairement des hommes, les femmes y ont leur place. D'ailleurs, on me complimente beaucoup sur mon travail.** » Grâce à sa détermination, Zahra Nasri a réussi à faire sa place dans ce métier. D'ailleurs, ce secteur se féminise progressivement. Pour preuve, en 2022, 13 % des professionnels du bâtiment étaient des femmes, contre 8,6 % en 2000.

> Plus d'informations sur etudesetchantiers.org/etudes_chantiers/ile-de-france/



AGENCE D'INTÉRIM

Triangle Intérim

Fin novembre en centre-ville, Véronique Rey-Giraud a ouvert une agence de la société familiale française Triangle Intérim. « **Spécialisée dans le recrutement et les solutions RH, notre équipe vous accueille et vous oriente vers des missions qui vous correspondent.** »

> TRIANGLE INTÉRIM
8 avenue du 8 mai 1945 - triangle.fr - 01 69 10 23 00



SALON DE COIFFURE

Barber & Chill

Fehim Benkhelfa a ouvert son salon de coiffure au masculin fin novembre aux Eaux Vives : « **Nous proposons des coupes de cheveux, tailles de barbe, colorations, mais aussi soin du visage et mises en pli (permanentes et frisages)** ». Une offre complète pour hommes et garçons !

> BARBER & CHILL
39 rue Léon Bourgeois - barberandchill.fr - 01 60 11 62 79

► Tribunes

OPPOSITION MUNICIPALE CITOYENS ENGAGÉS POUR PALAISEAU

Votre avis nous intéresse !

Nous sommes déjà à mi-mandat de la majorité qui gère la ville depuis 10 ans.

Le bilan de la droite est marqué par une baisse du service public et des choix sans concertation qui ne préparent pas l'avenir.

Une autre voie est souhaitable pour notre commune. Il nous a donc semblé utile de vous donner la parole, vous qui habitez Palaiseau, afin de tenir compte de vos attentes et de vos priorités pour l'avenir de notre commune.

N'hésitez donc pas à vous exprimer et à partager autour de vous le questionnaire que nous mettons à votre disposition depuis notre site : cepal91120.org

Nous reviendrons ensuite vers vous avec les résultats de ce questionnaire pour débattre de nos axes de propositions et de la construction d'une dynamique de rassemblement que nous espérons la plus large possible.

> cepal91120.org

> contact@cepal91120.org

> cepal91120.org

> contact@cepal91120.org

> cepal91120.org

> contact@cepal91120.org

> cepal91120.org

> cepal91120.org

> cepal91120.org

> cepal91120.org

> cepal91120.org

une gestion alternative des eaux pluviales.

Ces travaux hors de prix dans le but "d'embellir la ville" sont aux antipodes de l'écologie et de toute logique, hormis celle d'une droite qui ne pense qu'à bétonner.

Gageons qu'elle ne fera pas les mêmes choix pour la Place de la Victoire !

RDV le 10/02 salle Voltaire. Plus d'infos et de photos sur notre site.

Claire Pinto et Christine Maupas

> peps-palaiseau.com

> peps-palaiseau.com

> peps-palaiseau.com

> peps-palaiseau.com

> peps-palaiseau.com

> peps-palaiseau.com

> peps-palaiseau.com

> peps-palaiseau.com

> peps-palaiseau.com

> peps-palaiseau.com

> peps-palaiseau.com

> peps-palaiseau.com

> peps-palaiseau.com

> peps-palaiseau.com

LA CONVIVIALE ÉCOLOGISTE ET FRATERNELLE

Dernière séance 2023 :

Conseil municipal hallucinant !

Le groupe Guest devait passer une convention avec la ville pour que son École Hôtelière de Lausanne reprenne la Ferme des Granges. Un élu de l'opposition révèle avoir été informé par méfiance que cette école ira à Caen. Malgré tout le Maire fait voter la délibération par sa majorité en plein déni de réalité.

Un homme se permet pendant tout le Conseil de perturber violemment, de vociférer, de rester debout juste derrière nos 2 élus, faisant mine de les filmer ?

Peu importe, le Maire délibère coûte que coûte, balaie d'un revers de main toute objection par un nonchalant «circulez, rien à voir».

Le Maire est le premier garant de la sécurité, de la protection des biens et personnes de sa ville et a fortiori de tous ses élus : à quand un maire qui porte cette noble mission avec coeur et courage ?

Pour la Conviviale Angela Guaiumi, Michel Rouyer

> contact@laconviviale.org

> contact@laconviviale.org

> contact@laconviviale.org

> contact@laconviviale.org

> contact@laconviviale.org

> contact@laconviviale.org

> contact@laconviviale.org

> contact@laconviviale.org

> contact@laconviviale.org

> contact@laconviviale.org

> contact@laconviviale.org

> contact@laconviviale.org

hôtelière ne s'installera pas à Palaiseau mais « sa création se concrétisera...à Caen ». En séance, nous en avons informé le maire, preuve à l'appui, pour un ajustement de la délibération. Malgré cela, le maire maintenait le texte en l'état, et faisait adopter par tous les élus de sa majorité un projet avec de fausses informations ! Amateurisme, aveuglement, autoritarisme... mais surtout inquiétude pour l'avenir.

Eric HOUET, Nicolas DENNIELOU

> contact@palaiseauensemble.fr

> contact@palaiseauensemble.fr

> contact@palaiseauensemble.fr

> contact@palaiseauensemble.fr

> contact@palaiseauensemble.fr

> contact@palaiseauensemble.fr

> contact@palaiseauensemble.fr

> contact@palaiseauensemble.fr

> contact@palaiseauensemble.fr

> contact@palaiseauensemble.fr

> contact@palaiseauensemble.fr

> contact@palaiseauensemble.fr

> contact@palaiseauensemble.fr

> contact@palaiseauensemble.fr

> contact@palaiseauensemble.fr

> contact@palaiseauensemble.fr

MAJORITÉ MUNICIPALE

100% PALAISEAU

Les Palaisiens, heureux de vivre à Palaiseau !

En décembre dernier, une agence indépendante a réalisé une enquête dont vous trouverez le détail dans ce Pal'mag.

Cela nous semblait essentiel de recueillir votre avis sur Palaiseau !

Et le moins que l'on puisse dire, c'est que les retours sont encourageants.

Plus de 60 % des Palaisiens sont déjà satisfaits de la transformation de notre centre-ville, et 78 % sont favorables à la végétalisation de la place de la Victoire.

Mieux, 85 % d'entre vous êtes satisfaits de la propreté de notre ville, un chiffre que beaucoup de communes aimeraient avoir.

Enfin, vous êtes 90 % à déclarer être heureux de vivre à Palaiseau. Beaucoup reste à faire mais ces chiffres sont pour nous une

très forte incitation à poursuivre notre action, et à continuer de faire avancer Palaiseau dans la bonne direction !

Grégoire de Lasteyrie et les élus de la majorité municipale.

À NOTER

Rendez-vous

> CONSEIL MUNICIPAL

Lundi 5 février à 19h

Salle du conseil

> CONSEILS DE QUARTIER

> Lundi 26 février à 20h30 : Quartier des Garennes

Maison des Hautes Garennes - Centre Social

> Mardi 27 février à 20h : Quartier du Pileu

Maison Gérard Philipe

> Mercredi 6 mars à 20h : Quartier du Centre

Maison Gérard Philipe

> Jeudi 7 mars à 20h : Quartier de Lozère

Maison Jacques Audibert

> Lundi 11 mars à 20h30 : Quartier du Centre

Salle de la Rigole

> PERMANENCE DU COMMISSAIRE

Mercredi 14 février de 18h à 19h30

Maison de la Tranquillité et de la Sécurité publiques

14 rue de la Gare



VOS ÉLUS

Permanences

> DU MAIRE

Votre maire, Grégoire de Lasteyrie, président de l'Agglomération Paris-Saclay, conseiller régional d'Île-de-France vous reçoit **le mercredi après-midi à l'Hôtel de Ville.**

Prendre rendez-vous : 01 69 31 93 01

> DES ADJOINTS AU MAIRE

Prendre rendez-vous : 01 69 31 93 72

> DES ÉLUS LOCAUX

VOS CONSEILLERS DÉPARTEMENTAUX

Prendre rendez-vous : 01 60 14 98 23

VOTRE DÉPUTÉ

Prendre rendez-vous : 06 65 83 15 51

jerome.guedj@assemblee-nationale.fr

LE RESTAURANT
LIVING ROOM
 vous accueille

pour la Saint Valentin
le 14 Février 2024
 dès 19h sur réservation

Menu spécial à découvrir sur
www.palaiseau-lr.fr

Réservez vite au 01 69 41 63 42

laforêt
 Achat, vente, location, administration de biens
 Estimation gratuite

Votre agence Laforet immobilier à Palaiseau :
 37, rue de Paris
 Tél. : 01 69 31 53 53



COMMERÇANTS • ARTISANS • ENTREPRISES

RÉSERVEZ

vosre espace publicitaire
 dans le magazine de la ville de

PALAISEAU



Régie publicitaire
 de la ville



Contact David Tiefenbach | 06 70 21 07 12

7, quai Gabriel Péri - Joinville-le-Pont
 01 45 14 14 40 www.groupecmp.com

CARNET ÉTAT CIVIL

Ils nous ont rejoints



Inaya AROUL, Pharrell BADRI, Koussoum BAH, Santinio BONFIGLIO, Kamil BOUJENANE, Lana BURIN, Sévan CHATELIN, Étienne COLLET, Ella DANNA, Baba DRAME, Emilio FRANCESIAZ, Charlyze GARGUET, Valentin GARREAU, Maïa KONGOLO MUSAU, Awa LAMOUDOU, Byron LIKUMA MONDOKE, Léa MARTINS BASTO, Keylan MASSOL, Eden MATROU GARCIA, Côme MITTELHAEUSER, Sacré NZITISI LUFUMA, Andrea PICCIN, Lyne SEKKAI, Kayan TAWAF

Ils se sont mariés

2 décembre : Damien THIÈBLEMONT et Amandine GUICHARD
 23 décembre : Virginie JALLIET et Kévin LARRAYADIEU
 13 janvier : Marie GOUDIABY et Joël GOMIS

Ils nous ont quittés



2 décembre : Jeanne LAVANANT
 8 décembre : Philippe PAVY
 9 décembre : Serge NOIRET
 12 décembre : Eliane PAUBON
 3 janvier : Serge MARANGHI
 8 janvier : Claude SCHMIDT
 9 janvier : Fethi GHAFAR
 11 janvier : Daniel DUPONCHEL
 14 janvier : Mario LAURENT
 15 janvier : Claudine CAPO

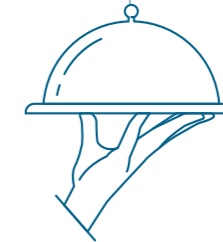
MUSÉE PALAISIEU DU HUREPOIX

Ouvert les mardis et jeudis
 Visites guidées entre 14h et 16h

> HÔTEL BRIÈRE

5 place de la Victoire - 01 69 31 45 70 - musee.hurepoix@free.fr
musee-palaiseau.net

OÙ DÉCOUVRIR LES MENUS SCOLAIRES ?
 Via le **Portail famille** ou sur
ville-palaiseau.fr/restauration-collective



< CONSULTEZ
 LES MENUS SCOLAIRES
 DE JANVIER ET FÉVRIER

**Première rentrée scolaire
 en vue pour les 2021**



Si votre enfant est né en 2021, vous pouvez l'inscrire à l'école pour sa première rentrée en septembre prochain.
Du 2 janvier au 31 mars, envoyez votre dossier complet à accueil.famille@mairie-palaiseau.fr



< EN SAVOIR PLUS

CONTACT ET HORAIRES HÔTEL DE VILLE

> HÔTEL DE VILLE

91 rue de Paris - CS 95315
 91125 Palaiseau cedex
 01 69 31 93 00
www.ville-palaiseau.fr

> PÔLE ACCUEIL

État civil, prestations scolaires et enfance, élections

Lundi de 8h30 à 12h et de 13h30 à 17h30
Mardi de 8h30 à 12h et de 13h30 à 19h

Mercredi de 8h30 à 12h et de 13h30 à 17h30

Jeudi de 8h30 à 13h30

Vendredi de 8h30 à 17h30
Samedi de 9h à 12h30


Passeport, carte d'identité, attestation d'accueil, mariages, prenez rendez-vous sur www.ville-palaiseau.fr

JEUNESSE ET INFORMATION
 PIJ POINT INFORMATIQUE JEUNES ET ADULTES


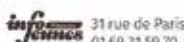
JOBS D'ÉTÉ !

Tu as entre 16 et 17 ans viens travailler pour ta ville !

Inscris-toi en ligne ou directement au PIJ du 16 janvier au 16 février inclus



+ D'INFOS ville-palaiseau.fr

31 rue de Paris 01 69 31 59 70

PARTICIPEZ
 NIVEAU JEUNES ET ADULTES

La grande dictée pour tous



En présence de **Christiane LEGRIS-DEPORTES**
 Animatrice jeunesse

SAMEDI 3 FÉVRIER A 16H

HÔTEL DE VILLE
 MAISON DES HAUTES GARENNES
 CENTRE SOCIAL

INSCRIPTIONS via le formulaire en ligne sur www.ville-palaiseau.fr
 01 69 19 10 40




AVEC LA PARTICIPATION DE La Fontaine aux Liens





THÉÂTRE DE LA PASSERELLE

SAMEDI 3 FÉVRIER 20H30

WAVES FESTIVAL ÉLECTRO

FLOX
 TACTICAL GROOVE ORBIT
 JIVE ME

INFOS ET BILLETTERIE www.culture-palaiseau.fr

**Déclarez votre amour...
 ...et affichez-le en ville !**



Saint Valentin 2024

ENVOYEZ VOS PLUS BEAUX MESSAGES À cupidon@mairie-palaiseau.fr
 ILS SERONT RETRANSMIS SUR LES PANNEAUX LUMINEUX

+ D'INFOS SUR ville-palaiseau.fr

